

Fiche technique

Compagnie i.Si – spectacle Clow(n)d

Contact technique : Justine Angevin 06.89.05.70.38 – justineangevin@gmail.com

Contact production/diffusion : Virginie Parmentier 06.87.44.08.04 – nomad@nomad-diffusion.fr

Contact artistique : Eric Mimeau 07.82.16.68.32 – compagnieisi@gmail.com

Tout public / Scolaire à partir de 10 ans (CM2)

Durée : 50mn

Jauge : 500 maximum (en fonction de l'installation du public, spectacle **frontal ouvert**)

Nombre de personnes en tournée : 4

Véhicules : 1 camion VL + Remorque

Planning et besoins en personnels (proposition type)

Implantation en salle :

Arrivée la veille du spectacle le soir.

Prémontage lumière effectué en amont de notre arrivée.

Jour du spectacle Matin :

Montage scénographie, son, vidéo, focus lumière, balance son = **1 régisseur (minimum) sur 1 service (4h)**

Conduite lumière + vidéo : 1h (minimum)

Représentations après-midi (à partir de 14h) ou soir. (si représentation le matin, prévoir une arrivée plus tôt, voir l'organisation ensemble)

Démontage après le spectacle : 2h (maximum)

Implantation en rue :

Montage scénographie/vidéo/son : 3h

Mise : 1h

A préciser.

Espace scénique et conditions générales

Espace de jeu **minimum** ; 6m d'ouverture/5m de profondeur

Les dimensions du décor (mobilier urbain) sont les suivantes : 2,90m (L) x 1,50m (l) x 2,50 (H).

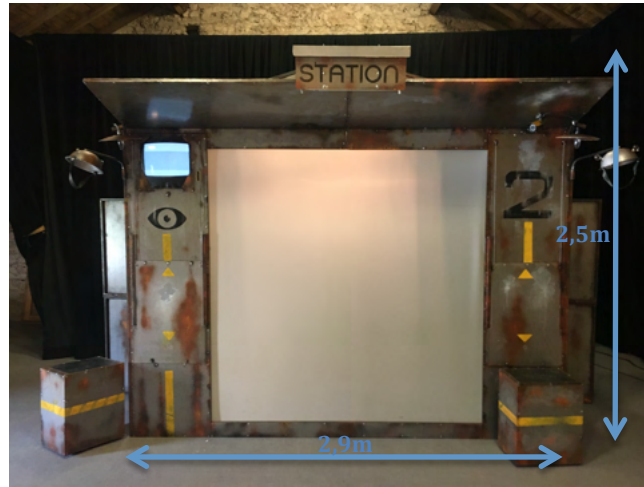
L'accès le plus proche de l'espace de jeu nous permettra de décharger tout notre matériel.

Prévoir ensuite **un parking pour le véhicule et la remorque.**

Vues de la scénographie



Jardin



Face



Cour

Extérieur :

Attention à bien valider l'horaire de jeu avec la compagnie par rapport à l'utilisation de la vidéo.

Nous avons besoin de jouer sur un **sol plat et lisse**, de préférence avec un "fond" délimité par un mur ou autre. Possibilité de valider le lieu par repérage sur photos.

Nous avons la possibilité de fournir un **gradin de 85 places modulable** (demi circulaire), qui nécessite un espace minimum de 8 m d'ouverture x 6 m de profondeur.

Son

Nous sommes autonomes sur le système de sonorisation ainsi que la console. Nous avons donc seulement besoin d'une **alimentation 16A à la régie.**

En fonction du lieu et de la jauge, nous pourrons renforcer notre diffusion avec un système fourni par l'organisateur. (si existant, mais cela n'est pas une demande)

Fourni par la compagnie : Diffusion / Console / 2 HF

Vidéo

Le spectacle inclut de la **rétroprojection vidéo sur la scénographie** ; c'est pourquoi lors des représentations en extérieur, **l'horaire et le lieu doivent être adaptés** afin que la projection puisse être visible. Soit de nuit / en fin de journée, dans un espace sombre / en salle avec possibilité de faire le noir.

Nous sommes autonomes sur tout le système de projection, le rétro-projecteur est installé à l'intérieur de la scénographie.

Nous avons besoin au **minimum de 1 x 16A** sur l'espace de jeu **en plus** de l'alimentation 16A prévue pour la régie.



Lumière

En salle :

Le plan de feu établi (ci-joint) pour jouer en salle est **adaptable** (voir adaptation lors de la prise de contact technique).

Nos besoins en salle sont :

- 5 PAR 64 CP62
- 3 PAR 64 CP61
- 4 PAR 64 CP60
- 2 PC 1kw
- 4 PC 2kw
- 4 Découpes 714SX
- 1 Découpe 614SX

28 circuits gradués
dont 1 éclairage de salle graduable

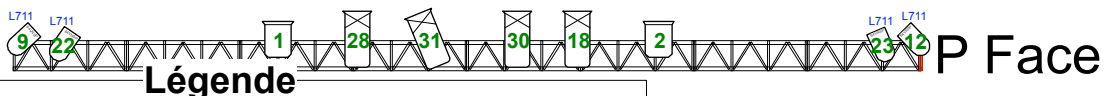
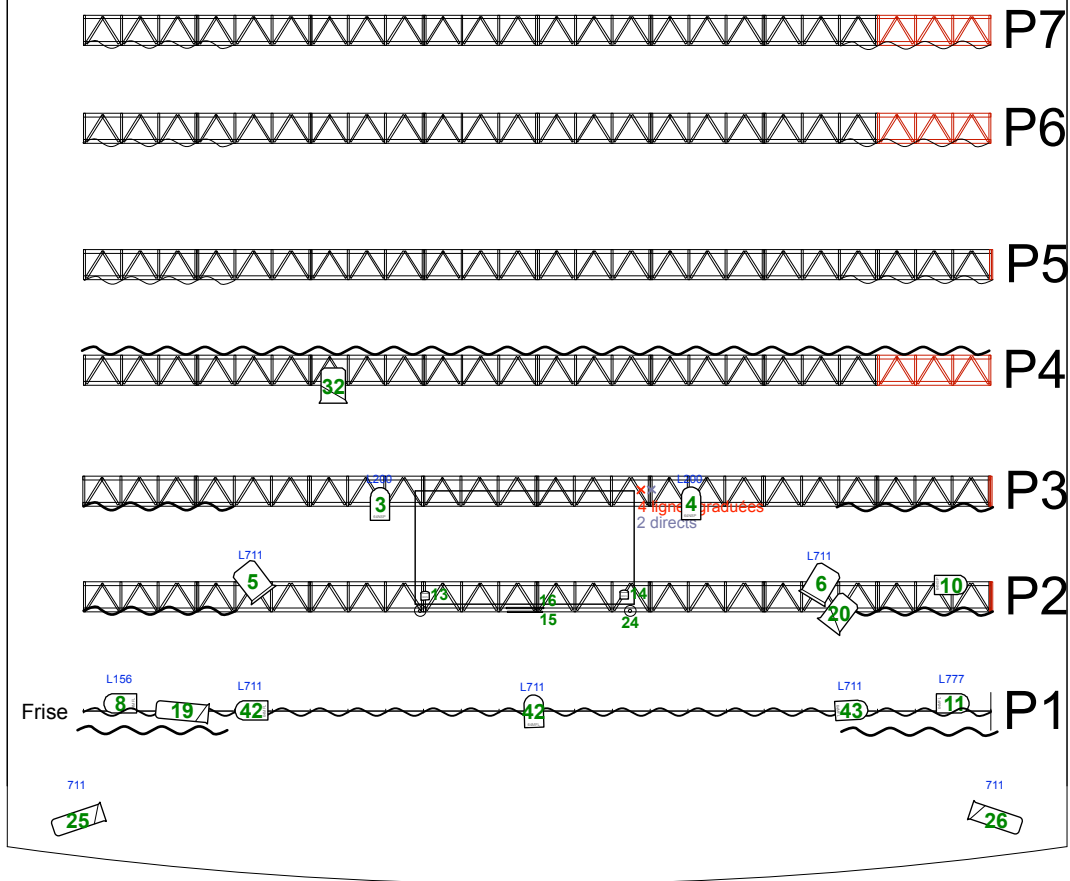
Gélatines :

7	L711	PAR 64
2	L711	PC 2Kw
2	L200	PAR 64
1	L777	PAR 64
1	L156	PAR 64

En extérieur :

Nous sommes **autonomes sur le matériel** pour les représentations extérieures.
Besoin en **électricité** : prévoir **2 x 16a supplémentaires** pour l'alimentation des gradateurs (fourni par la compagnie).

Plan d'implantation lumière en salle



Légende

	Robert Juliat 310 HPC @ 1kw/1.2kw	2
	Robert Juliat 329 HPC @ 2kw/2.5kw	4
	Robert Juliat 614 SX @ 1kw/1.2kw	3
	Robert Juliat 714 SX @ 2kw/2.5kw	4
	PAR 64 MFL @ 1KW	5
	PAR 64 NSP @ 1KW	3
	PAR 64 VNSP @ 1KW	4